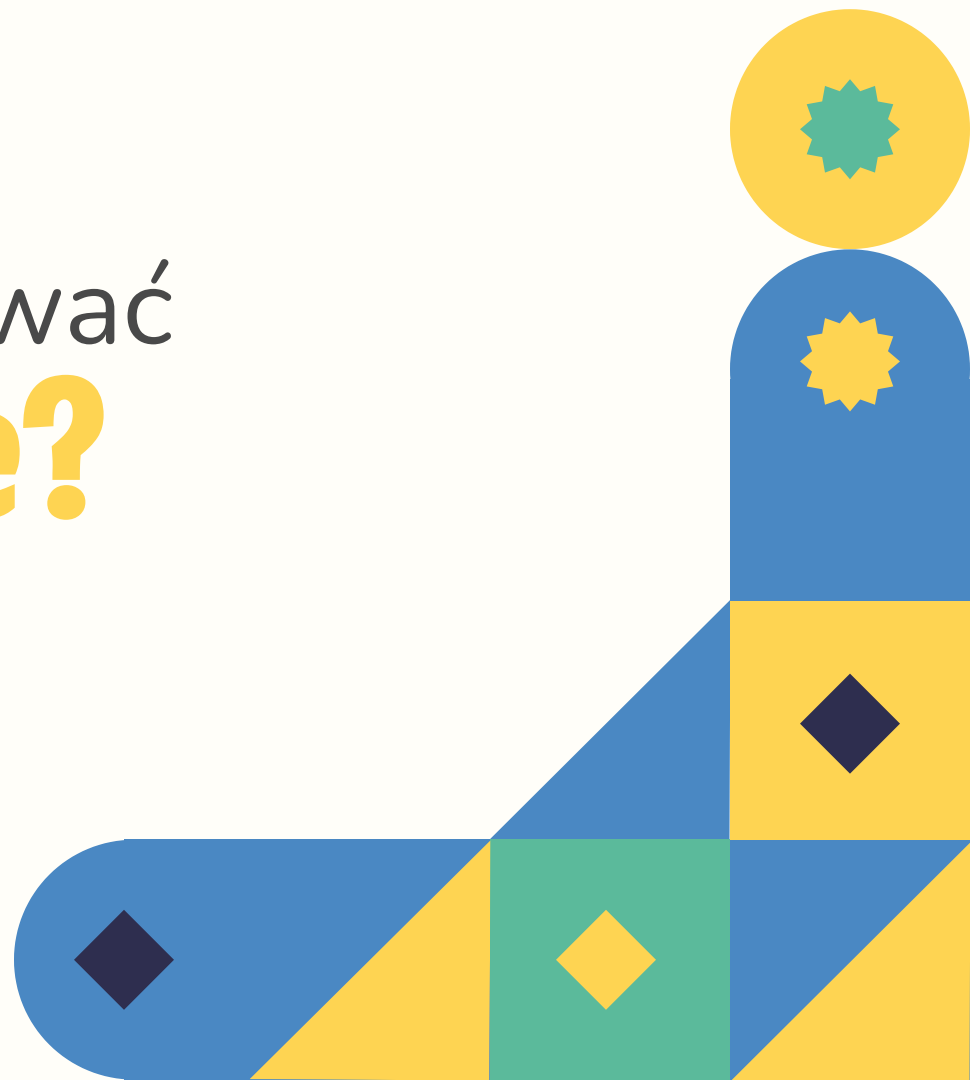




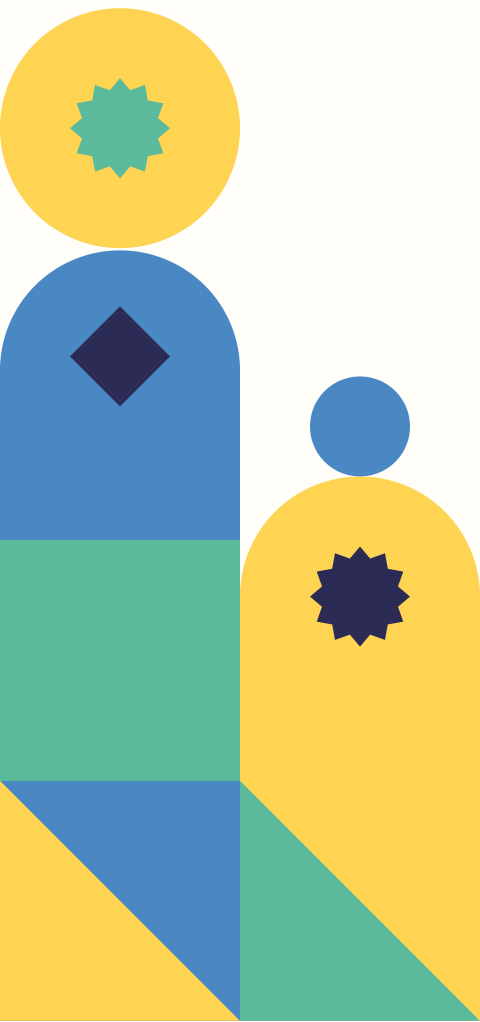
Jak projektować **murale?**


Wojciech Kotacz Otecki



Spis treści






1. Miejsce
2. Projekt
3. Pomysł
4. Wykonanie





Projektujesz mural i robisz to pierwszy raz?
Przeczytaj koniecznie umieszczone w tym poradniku wskazówki.

Mural to obraz namalowany na fasadzie budynku, ścianie, czy ogrodzeniu. **Dobry mural** staje się częścią otoczenia, potrafi całkowicie zmienić odbiór budynku, zaczarować miejsce i okolicę. Oswaja przestrzeń, cieszy oko i sprawia, że chcemy tam przebywać.



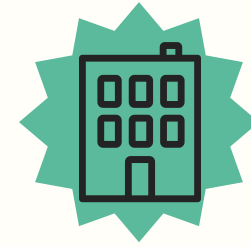
Miejsce

Zastanów się, gdzie może powstać mural.



Zwróć uwagę na budynki w Twoim otoczeniu.

- Czy są jakieś, na których mural zaprezentuje się wyjątkowo dobrze?
- Czy ściana nadaje się na mural?
- Czy jest dobrze widoczna?
- Czy jest w cieniu, a może przez część dnia jest nasłoneczniona?
- Czy jest tam odpowiednia powierzchnia? Czy ściana jest **gładka**, a może ma **chropowatą strukturę**?



Na obu rodzajach ścian można malować, ale jeśli tynk odpada lub jest dużo ubytków, utrudni to wykonanie. Najlepiej, aby w ścianie nie było za dużo okien, wystających „przeszkód” billboardów, anten etc.

Kiedy już znajdziesz ciekawą, wartą działania ścianę pora na małe śledztwo.

- Do kogo należy ściana?
- Czy jest to prywatny właściciel, czy instytucja, a może wspólnota mieszkaniowa?
- Co najważniejsze - kto wyda pozwolenie na jej pomalowanie?
- Jeśli budynek jest stary, być może potrzebna jest opinia lub zgoda konserwatora zabytków.



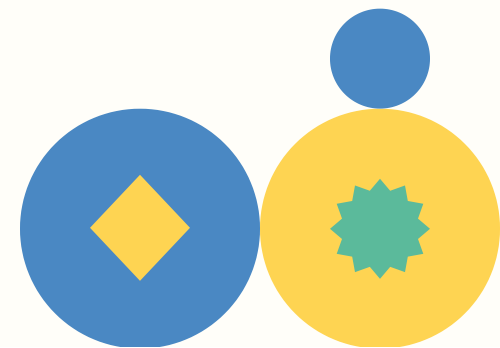
Jeśli nie jest stary, ale znajduje się w specjalnej strefie - np. centrum miasta - być może projekt musi zaopiniować Plastyk Miejski.



Formalności wydaje się wiele,
ale załatwienie ich nie jest dużym
problemem.

Do tego niezbędny będzie projekt.

- Lorem ipsum dolor sit
- Amet elit neque ante
- Ante varius praesent at
- Quis sed natoque cursus tellus
- Platea convallis interdum
- Taciti massa lacus

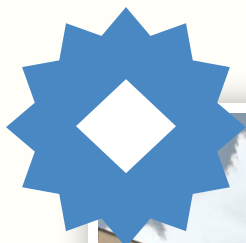




Projekt

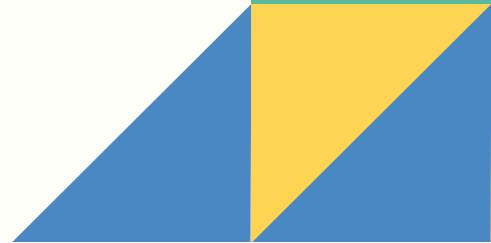
Może być przygotowany na papierze, ale komputer z oprogramowaniem graficznym bywa przydatny.

Pamiętaj, aby narysować go w proporcjach, które ma ściana.



Czasami warto sfotografować budynek, obrysować ścianę i wydrukować taki linearny rysunek (obrys ściany). Na nim możesz swobodnie projektować.

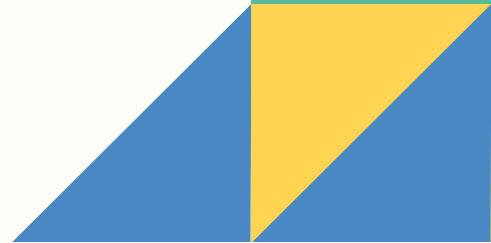
Jeśli nie straszne są Ci programy graficzne, zrób to w komputerze, wklej skan swojego projektu na zdjęcie ze ścianą.





Możesz też na zdjęciu budynku umieścić biały prostokąt w miejscu ściany i wydrukować całość na niedużym formacie. Na wydrukach dobrze tworzy się projekt - szkicuje się ołówkami, kredkami i cienkopisami.

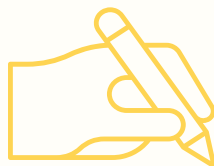
Czasami warto zmierzyć ścianę lub znaleźć jej wymiary na planie architektonicznym budynku. Ułatwi to projektowanie z zachowaniem proporcji.





Projektując przyjrzyj się okolicy

- Co znajduje się w najbliższym otoczeniu?
- Czy są to stare domy, a może bloki lub drzewa? Jaki mają kolor?
- Jakie kolory ma otoczenie, czy jest tam szaro, a może kolorowo?
- Jak Twój mural wpłynie na otoczenie, czy będzie dominował nad innymi elementami?
- Czy będzie oglądany z bliska, czy daleka?



Architektura to geometria

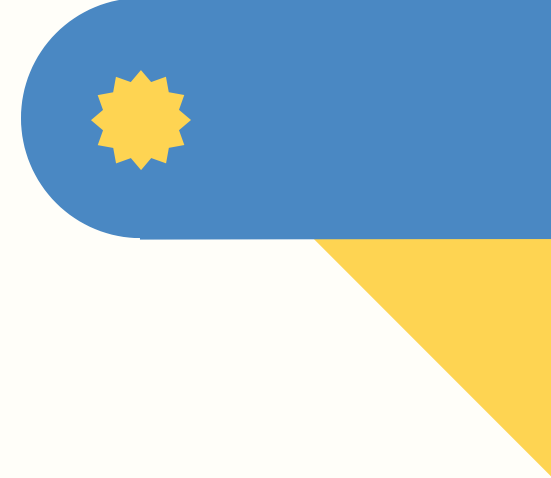
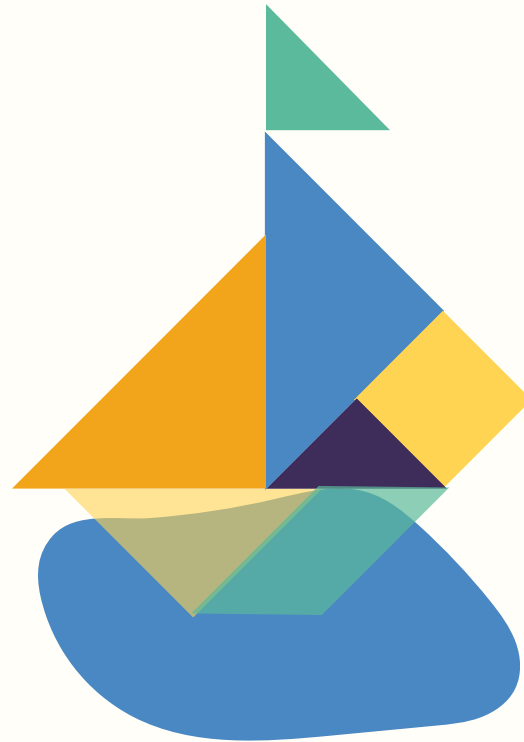
Sam budynek składa się z figur geometrycznych, prostokątów, trójkątów, kwadratów. Dlatego upraszczanie projektu do figur i płam płaskiego koloru bardzo często jest świetnym rozwiązaniem.


Duża ilość detalu może utrudnić wykonanie projektu na ścianie.



Pomysł

O czym opowiada Twój mural?
Zanotuj na kartce hasła
i skojarzenia z tematem,
to pozwoli Ci stworzyć
niezablonowo.








Warto zastanowić się, czy myśl przewodnia ma być czytelna i łatwa do rozszyfrowania, a może ukryjesz jej treść w symbolach.

Wyraź się za pomocą kształtów i barw - to kolor buduje nastrój. Jeśli łączysz tekst z obrazem zadbaj, żeby elementy te pasowały do siebie.

Jeśli szukasz inspiracji w sieci: pamiętaj, nie kopiuj, potrafisz być oryginalna/oryginalny.

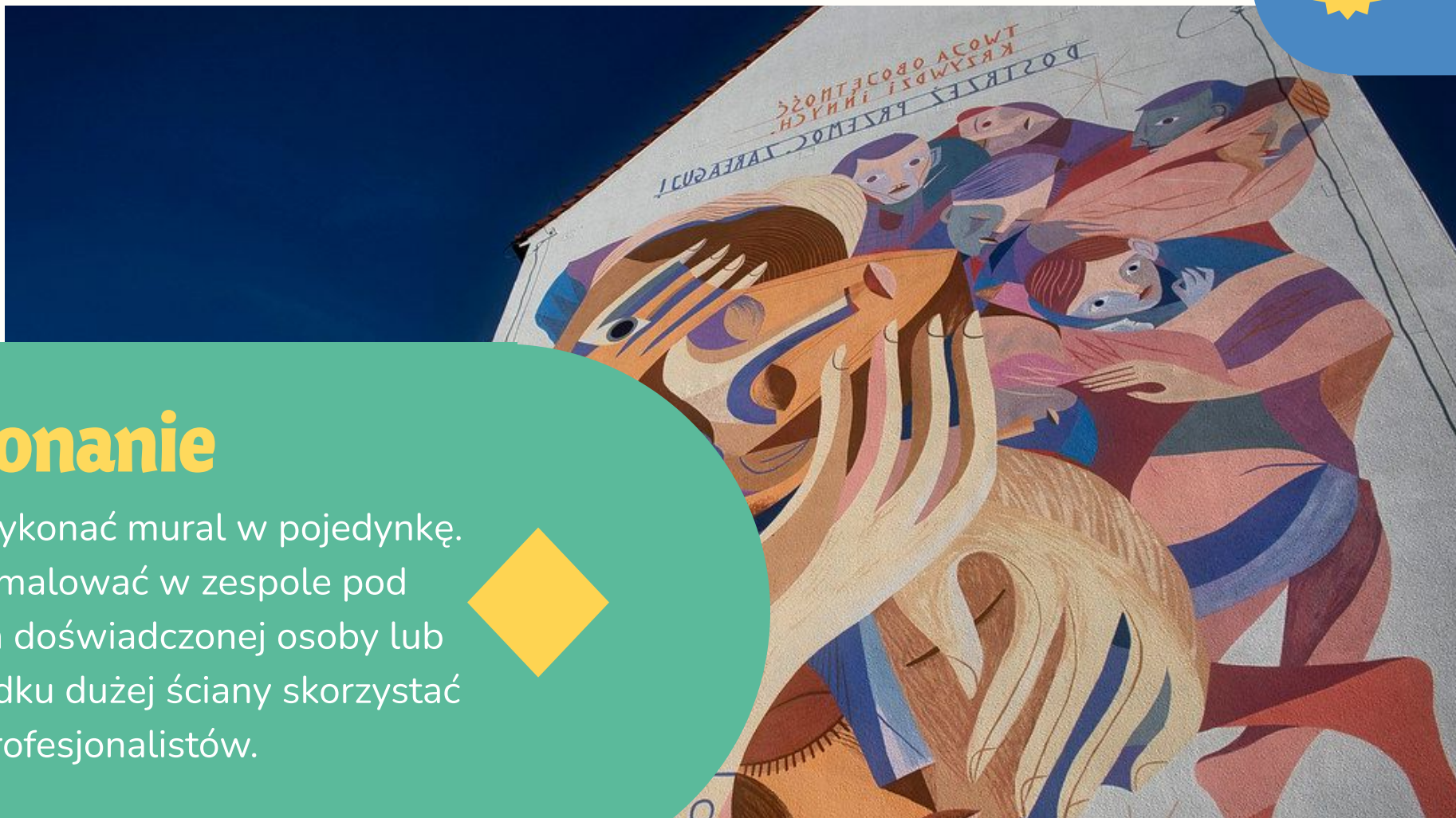


Pamiętaj, że przestrzeń publiczna należy do wszystkich. Mural ogląda wiele osób, młodzi i starsi. Będzie eksponowany przed dłuższy czas - wiele miesięcy, a nawet lat. Unikaj treści, które mogą być obraźliwe lub niecenzuralne.



Wykonanie

Trudno wykonać mural w pojedynkę. Najlepiej malować w zespole pod nadzorem doświadczonej osoby lub w przypadku dużej ściany skorzystać z usług profesjonalistów.



Wykonanie



Polecamy farby akrylowe do ścian. Występują w wersji do wewnątrz oraz na zewnątrz (farby fasadowe). Farby fasadowe są nieco droższe, ale warto ich użyć, gdy mural będzie pod gołym niebem. Oba rodzaje farby są dostępne w wielu kolorach. W mieszalniach są dostępne setki barw.



Podłoże warto wstępnie przygotować, usunąć luźne odpadające elementy - np. pęcherz z tynku, załatać odpowiednią zaprawą. Następnie zagruntować, aby ściana nie chłonęła nadmiernej ilości farby. Zaoszczędzisz czas i materiał.



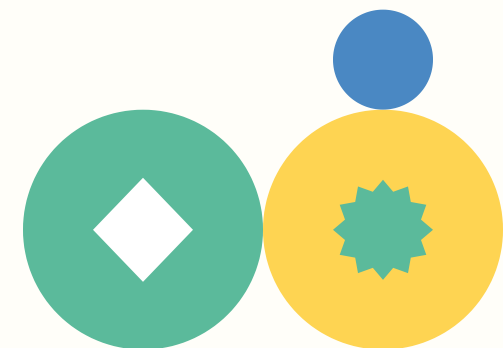
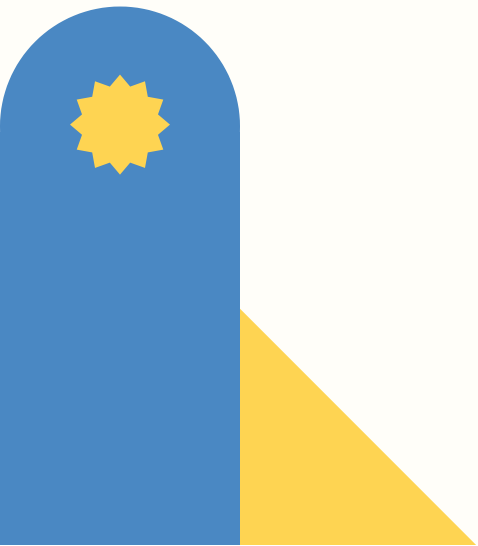
Uwaga! Nie każdy kolor możliwy jest do wymieszania, dotyczy to szczególnie intensywnych barw, dlatego uważaj, gdy robisz projekt muralu w komputerze. Polecamy zamianę przestrzeni barwnej pliku z RGB do CMYKa (klik!) lub wydrukowanie projektu na papierze i mieszanie farb na podstawie wydruku.



Przeniesienie projektu.

To jeden z trudniejszych etapów. Trzeba przenieść go w skali, a ściana jest znacznie większa niż kartka papieru.

Wspomnimy tu trzy techniki przeniesienia projektu na ścianę.



I. Siatka

1. Podziel ścianę na równe pola kwadratów, 50x50 cm jest optymalne.

Siatkę rysujemy pędzlem i kolorem zbliżonym do koloru tła, tak aby później nie przebijała.

2. Do narysowania jej warto użyć poziomicy z miarką.

Wyznaczamy pionowo co 50 cm i rysujemy linie używając długiej poziomicy lub kija teleskopowego z przyklejoną do niego równoległą małą poziomica.

3. Po wyznaczeniu pionowych linii przechodzimy do poziomych - także co 50 cm.

Teraz narysuj siatkę na projekcie, tak aby odpowiadała ona w skali siatce ze ściany. Np. ściana ma 5 m szerokości i 4 m wysokości. Narysuj na projekcie siatkę kwadratowych pól 10 na szerokość i 8 na wysokość. Jeden kwadrat na projekcie będzie odpowiadał polu 50x50 cm na ścianie.



II. Na oko

Drugi sposób to rysowanie na oko wykorzystując punkty odniesienia, charakterystyczne elementy ściany, jak wystający fragment, krawędź okna, itp. Warto nanieść szkic na zdjęcie ściany i to da pojęcie, w jakim miejscu będzie dany element obrazka. Jest to dobre przy ścianach, które mają wiele charakterystycznych elementów. Technika ta wymaga sporo czasu i cierpliwości. Trudno uniknąć pomyłek. Na szczęście w trakcie kolorowania szkicu można nanieść poprawki.

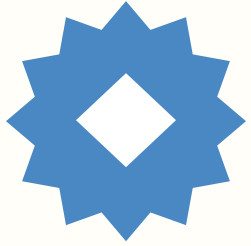


III. Rzutnik

Często możliwe jest ustawienie rzutnika tak, że obraz obejmie całą ścianę. Najlepiej robić to przy słabym świetle o zmierzchu lub z przysłoniętymi roletami, czy zasłonami we wnętrzu. Przyda się dobry rzutnik, najlepiej szerokokątny. Pamiętaj, że niezbędny jest dostęp do prądu, komputer typu laptop i sporo ciepłości przy wstępnym ustawianiu.

Kiedy już zostanie dobrze ustawiony, to samo rozrysowane zajmie niewiele czasu.

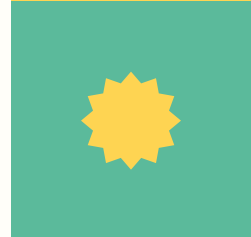


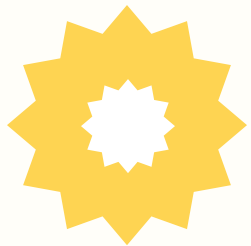


Jeśli planujesz malować na ścianie do wysokości 3-4 metrów, zrobisz to z wykorzystaniem drabiny. Aby bezpiecznie wykonać większy mural, niezbędne będzie rusztowanie lub w przypadku bardzo wysokich ścian podnośnik.

Praca na rusztowaniu i z podnośnika wymaga pozwoleń, kwalifikacji i doświadczenia, dlatego udział profesjonalisty będzie niezbędny. Organizatorzy wskażą przykładowe osoby, które mogą wziąć udział w projekcie.

Gdy malujesz na zewnątrz postaraj się śledzić prognozy pogody, nagły deszcz potrafi zepsuć efekt wielogodzinnej pracy. Bądź czujna/czujny.



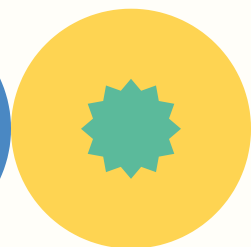


Narzędzia

Szkic możemy wykonać wąskim pędzlem, a nawet kredą lub ołówkiem.

Większe płaszczyzny najlepiej malować wałkiem. Są różne wałki, w zależności od struktury ściany, sięgnij po wałek z krótkim włosiem lub z gąbki przy ścianie gładkiej, natomiast wałek z długim włosiem do ściany strukturalnej.

Detal maluj pędzlem o sztywnym włosiu, warto sprawdzić różne pędzle i znaleźć odpowiadające Ci narzędzie. Gęsta farba może świetnie nadawać się do malowania wałkiem, jednak do pracy pędzlem może wymagać rozcieńczenia odrobiną wody.





Dziękujemy